

# Bilan des recherches sur collision au 30 avril 2011

### RECHERCHE PAR ESPÈCE

210 fiches traitées ( 26 cette année ) pour 29 départements  
Cerf 11% - Chevreuil 34% - Sanglier 53% - Autre 2%

18 fiches case "sans recherche" : 50% animal mort sur place, 11% lieu de la collision impossible à localiser, 39% animal ramassé sur les lieux

### RÉSULTATS

49% des animaux sont retrouvés dont 61% sont vivants - 29% des animaux non retrouvés sont relevés

### DESTINATION DE LA VENAISON

dans 25% des cas elle est perdue - les chasseurs la récupèrent pour 22% - l'automobiliste pour 35% - le reste va à de tierce personnes (maire)

### TRAVAIL DU CHIEN

travail de bon à très bon dans près de 64% des cas - néant pour 8% - néant après la reposée pour 7% (animal repart sans stress?)

### ORIGINE DE L'APPEL

L'automobiliste pour 65% - Un tiers dans 30% - il a fallu un deuxième appel dans 42% des cas - et un troisième dans 13% pour que nous soyons prévenus

### QUI APPEL L'UNUCR

L'ONCFS 10% - L'automobiliste 21% - Un tiers 51%

### LES TIERS

L'automobiliste appelle un chasseur dans 65% des cas, 20% gendarmes, 15% ONCFS - Les tiers sont à 77% des chasseurs

### MOIS ET HEURE DES COLLISIONS

Toutes espèces

66% des collisions ont lieu pendant les mois de chasse. Si 34% ont lieu la nuit (+ de 2h après l'heure légale du coucher du soleil ) 19% ont lieu en pleine journée ( de 1h après lever à 1h avant coucher du soleil )

**Cerf** : 64% des collisions pendant les mois de chasse, 36% de nuit, 13% en journée

### Chevreuil

Collisions réparties sur toute l'année sauf en février 21% nuit ; 19% en journée

### Sanglier

76% des collisions pendant la chasse, 43% nuit ; 18% en journée

### CONCLUSION

Alors que l'on annonce 40 000 collisions par an c'est seulement 26 fiches pour 2010.

Certains départements ne font aucune sortie sur collision alors qu'ils sont pourvus en gibier et conducteur ; ex Ht-Rhin : 0; Bas Rhin :1 ; Meuse : 0 etc. depuis 2006.

Est-ce le fait de la non communication des fiches ?

L'expérience du Doubs nous montre que si l'information est passée auprès des chasseurs dans chaque formation, AG fédérale, revue etc. en jouant avec leur image et ce depuis 10 ans, il y a des résultats, 34% des fiches viennent du Doubs.

### C'est auprès des chasseurs qu'il faut passer l'information

Plus nous ferons de recherches sur collision plus nous aurons la reconnaissance du grand public

### REMPLISSAGE DES FICHES

Si vous n'avez pas ces fiches, les demander à votre délégué ou à Pierre Brinster au secrétariat de l'UNUCR, ou les télécharger sur internet.

*Nouvelle case* : sans recherche

Animal retrouvé mort sur place, ramassé sur les lieux ou impossible à localiser.

La collision

Explication : remplissage des cases appel

Toute la chaîne d'appel doit être répertoriée. L'appel n'est pas obligatoirement téléphonique, il peut s'agir d'une conversation.

ex : l'automobiliste appelle un tiers qui appelle l'ONCFS qui appelle le conducteur

en 1<sup>er</sup> mettre une croix dans automobiliste

en 2<sup>e</sup> mettre une croix dans tiers

en 3<sup>e</sup> mettre une croix dans ONCFS

Puis préciser la nature du tiers : (chasseurs, vétérinaire, garagiste, collègue de travail)

Rappel : pour l'heure des collisions, prendre de 0 à 24h ou préciser soir ou matin.

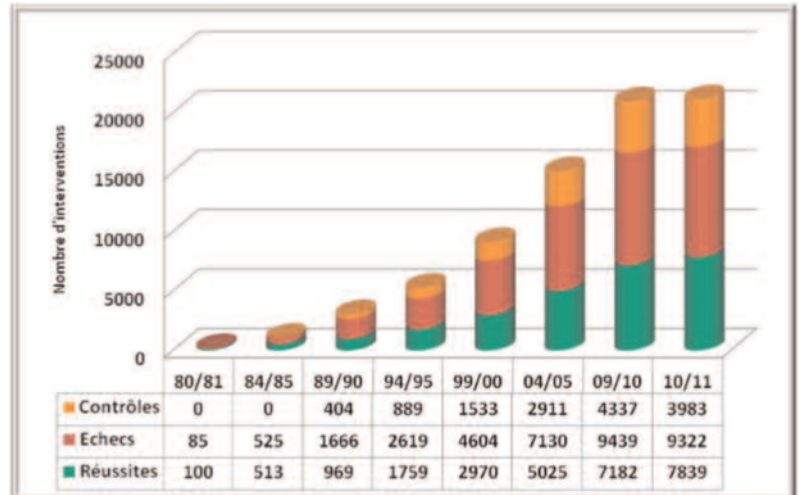
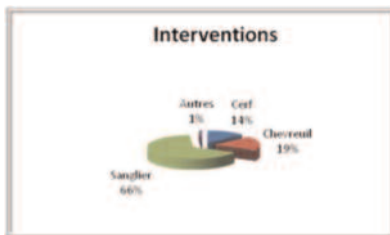
# Bilan des recherches

Saison 2010-2011

CLAUDE HUBERT

## UNE RELATIVE STABILITÉ

Le taux de réussite progresse de 1% pour passer à plus de 44%



	Réussites	Echecs	Recherches	Contrôles	Interventions	% réussites
Cerf	964	1094	2058	797	2855	47%
Chevreuil	1768	1539	3307	701	4008	53%
Sanglier	5028	6596	11624	2438	14062	43%
Autres	116	94	210	49	259	55%
Totaux	7876	9323	17199	3985	21184	44%

## EVOLUTION DEPUIS LA CRÉATION DE L'UNUCR

Près de 263 000 interventions

88 000 grands gibiers retrouvés au cours de 213 000 recherches

Taux de réussite moyen de 41%

## Saison 2010-2011

Le bilan qui va suivre est fait par exploitation de 18 454 interventions saisies avec le logiciel GesChasse (87% du total). 8 départements n'ont pas fourni de résultats.

Mode de chasse	% réussite
Affût/Approche	58%
Collision	64%
Battue/Poussée sans chien	45%
Battue/Poussée avec chien	40%

## Opinions et techniques

Tir		% réussite
Collision	↑	64%
Arc	→	49%
Balle	→	43%
Plomb	↓	30%

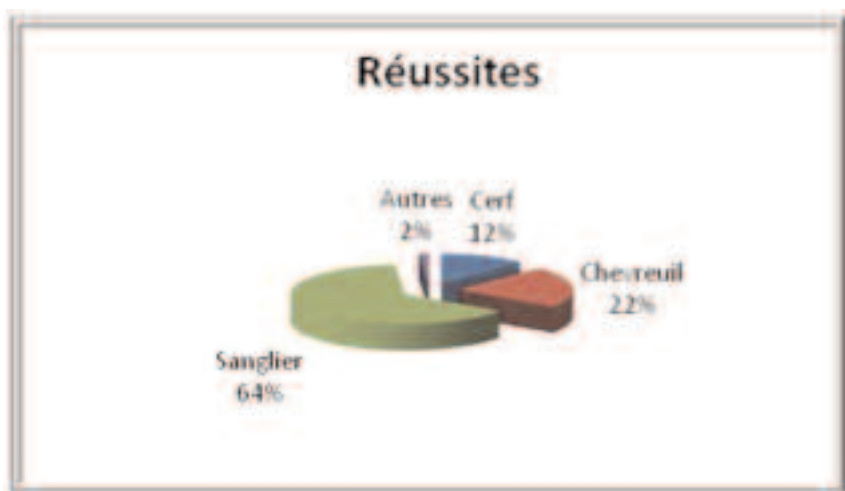
64% de réussite sur chevreuil victime d'une collision

Le pourcentage de réussite sur blessures de patte pourrait être grandement amélioré par un travail au trait plus long et par un lâcher plus systématique du chien de rouge sur les gibiers relevés.

Blessure		% réussite
Thorax	↑	95%
Abdomen	↑	94%
Gorge	→	68%
Patte	→	59%
Venaison	→	44%
Mâchoire	↓	19%
Echine	↓	21%

Intervention		Age de la piste
Réussite	↓	10
Echec	↑	12
Contrôle négatif	↓	10

Les chances de réussites diminuent vite avec le temps qui passe



### LES 6518 RÉUSSITES 2010/2011

Âge moyen des pistes : 10 heures

Longueur moyenne au trait : 965 m

Longueur moyenne des poursuites : 568 m

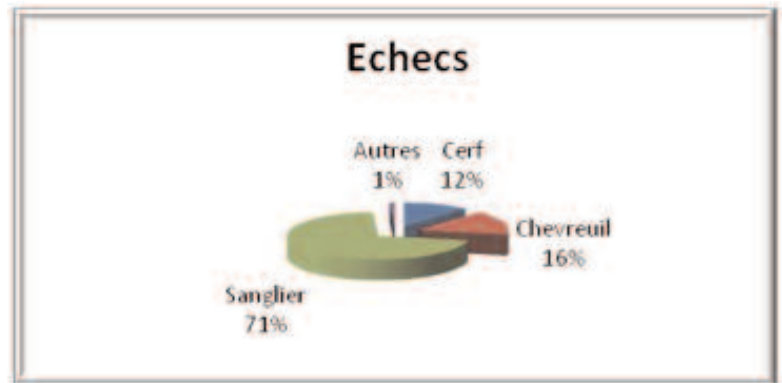
Longueur moyenne au trait par espèce

Moyenne de Longueur au trait	Espèce								Moyenne
	Cerf élaphe	Cerf sika	Chamois/Isard	Chevreuil	Daim	Mouflon	Sanglier		
Réussite	1232	990	639	669	553	533	1047	984	
Réussite après contrôle	1170	2000	267	318	263	178	495	561	
Réussite après contrôle et passage de relais	500		250	1000			2267	1425	
Réussite sur passage de relais	450			628			1478	1201	
<b>Moyenne</b>	<b>1220</b>	<b>1158</b>	<b>592</b>	<b>654</b>	<b>502</b>	<b>485</b>	<b>1028</b>	<b>967</b>	

C'est sur cerf qu'il faut aller le plus loin pour réussir

## LES 8451 ÉCHECS 2010/2011

Âge moyen des pistes : 12 heures  
 Longueur moyenne au trait : 1955 m  
 Longueur moyenne des poursuites : 1240 m



## LES 8451 ÉCHECS 2010/2011

Longueur moyenne au trait par espèce

Moyenne de Longueur au trait	Espèce								
Echecs	Cerf élaphe	Cerf sika	Chamois/Isard	Chevreuil	Daim	Mouflon	Sanglier	Moyenne	
Echec	2446	2250	929	1364	1353	1418	2056	1988	
Echec après contrôle	1972		350	1083	1067	300	1323	1355	
Echec après contrôle et passage de relais	2633			408			895	1070	
Echec avec passage de relais	2359			1563		3000	1571	1725	
<b>Moyenne</b>	<b>2424</b>	<b>2250</b>	<b>897</b>	<b>1351</b>	<b>1312</b>	<b>1462</b>	<b>2018</b>	<b>1955</b>	

**Il faudrait aller encore plus loin pour réussir...**

### Les 890 réussites sur cerf élaphe

Age moyen des pistes : 8,79 heures  
 Longueur moyenne au trait : 1220 m  
 Longueur moyenne des poursuites : 986 m

### Les 1401 réussites sur chevreuil

Age moyen des pistes : 8,58 heures  
 Longueur moyenne au trait : 655 m  
 Longueur moyenne des poursuites : 419 m

### Les 4109 réussites sur sanglier

Age moyen des pistes : 10,48 heures  
 Longueur moyenne au trait : 1028 m  
 Longueur moyenne des poursuites : 526 m

### Les 1055 échecs sur cerf élaphe

Age moyen des pistes : 11,57 heures  
 Longueur moyenne au trait : 2424 m  
 Longueur moyenne des poursuites : 1902 m

### Les 1338 échecs sur chevreuil

Age moyen des pistes : 10,24 heures  
 Longueur moyenne au trait : 1350 m  
 Longueur moyenne des poursuites : 1232 m

### Les 5964 échecs sur sanglier

Age moyen des pistes : 12,21 heures  
 Longueur moyenne au trait : 2018 m  
 Longueur moyenne des poursuites : 1104 m



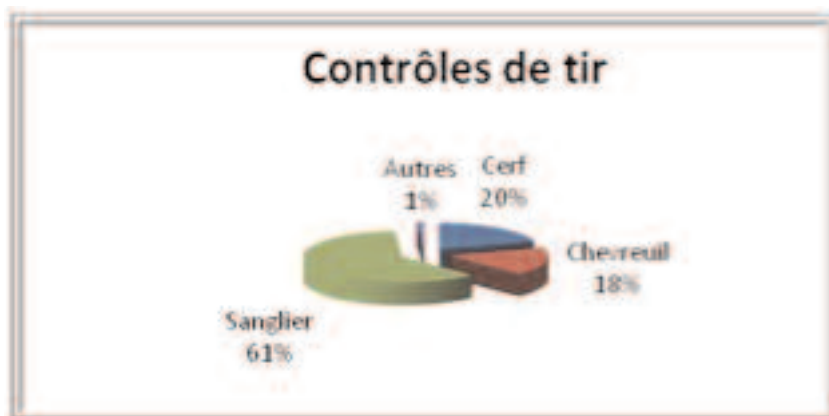
# Opinions et techniques

## LES 3742 CONTRÔLES DE TIRS

3097 ont été négatifs (pas d'indices) soit 82,76%

645 ont prouvé que le gibier était effectivement blessé alors que le chasseur n'avait pas trouvé d'indices soit 17,24% (plus de 1 sur 6)

306 gibiers supplémentaires ont été retrouvés grâce à ces contrôles avec le chien (4,70% des réussites)



## LES 2404 GIBIERS RETROUVÉS VIVANTS

représentent 37% de l'ensemble des gibiers retrouvés

- 19% sont achevés dans la reposée
- 5% sont poursuivis avec le chien toujours tenu à la longe
- 66% sont poursuivis par un chien libéré, qui est le chien de rouge dans 88% des cas

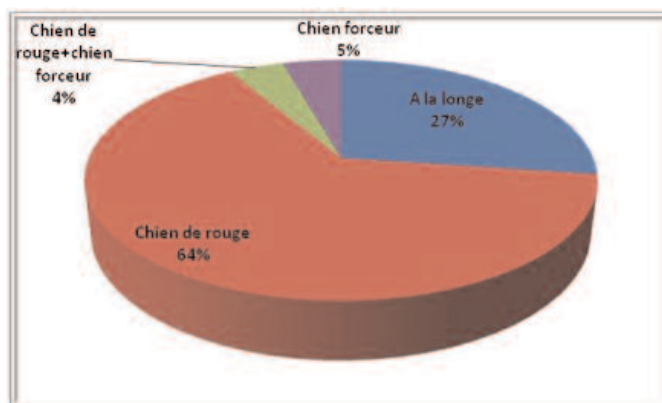
### Les poursuites



## LES 875 GIBIERS RELEVÉS ET POURSUIVIS AVEC LE CHIEN À LA LONGE

Cette poursuite à la longe est positive dans 41% des cas

- 55% sur blessure de patte
- 39% sur blessure d'échine
- Ceci représente 5,5% des gibiers retrouvés
- Longueur moyenne au trait : 1806 m
- Longueur moyenne des poursuites : 678 m



### Les 113 poursuites à la longe sur cerf élaphe

Positives dans 46% des cas  
Longueur moyenne au trait : 2155 m  
Longueur moyenne des poursuites positives : 1132 m

### Les 178 poursuites à la longe sur chevreuil

Positives dans 50% des cas  
Longueur moyenne au trait : 872 m  
Longueur moyenne des poursuites positives : 271 m

### Les 571 poursuites à la longe sur sanglier

Positives dans 37% des cas  
Longueur moyenne au trait : 1464 m  
Longueur moyenne des poursuites : 467 m

## LES 286 PASSAGES DE RELAIS ENTRE CONDUCTEURS

Les passages de relais ont permis de récupérer l'animal recherché dans 23,43% des cas.

Ceci a permis 67 réussites supplémentaires soit 1% des réussites totales.

Ceci a permis aussi de confirmer 219 échecs soit 2,6% des échecs globaux, mais aussi de donner bonne conscience aux conducteurs qui ont demandé le relais dans le strict respect du code d'honneur.

## LES 2351 GIBIERS RELEVÉS ET POURSUIVIS PAR UN CHIEN LIBRE

Cette poursuite libre est positive dans 68% des cas

84% sur blessure de patte

56% sur blessure d'échine

Ceci représente 24,5% des gibiers retrouvés

Longueur moyenne au trait : 1546 m

Longueur moyenne des poursuites : 891 m

### Les 348 poursuites libres sur cerf élaphe

Positives dans 67% des cas

Longueur moyenne au trait : 1895 m

Longueur moyenne des poursuites positives: 954 m

### Les 502 poursuites libres sur chevreuil

Positives dans 65% des cas

Longueur moyenne au trait : 896 m

Longueur moyenne des poursuites positives: 459 m

### Les 1459 poursuites libres sur sanglier

Positives dans 69% des cas

Longueur moyenne au trait : 1462 m

Longueur moyenne des poursuites positives: 538 m



## Les axes de progrès pour le chasseur

Les contrôles de tir doivent être faits avec minutie car les indices sont souvent minimes.

Les faire confirmer par un chien

Avoir les mêmes égards pour tout grand gibier blessé

Ne pas interpréter la gravité des blessures

Remplir des fiches de gibier blessé

Participer, au moins une fois, dans sa vie de chasseur, à une recherche et ensuite tempérer ses exigences...

## Les axes de progrès pour les conducteurs

Être encore plus disponibles pour répondre à tous les appels dans des délais réduits

Aller « JUSQU'AU BOUT » sur toutes les pistes et respecter la devise de l'UNUCR

Libérer un chien sur tout gibier blessé relevé

Passer le relais à une équipe plus performante en cas de défaillance du conducteur ou du chien.

## Conclusion

Notre marge de progression est encore immense au prorata des tableaux

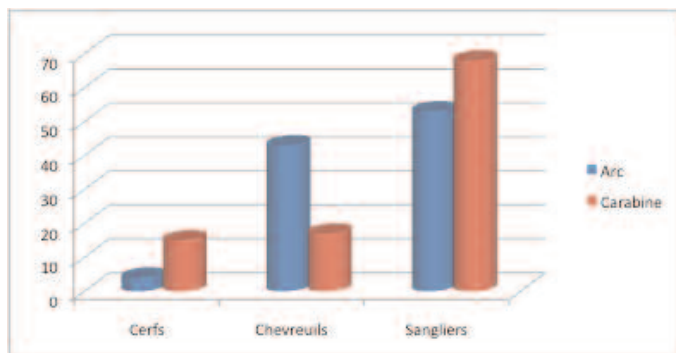
Une sensibilisation accrue des chasseurs, semble nécessaire et notamment pour des contrôles de tir plus systématiques avec un chien de rouge

Notre taux de réussite peut encore s'améliorer par : des interventions plus précoces - plus de persévérance au cours du travail au trait - plus de poursuites libres extrêmement motivantes pour le chien de rouge - plus de passages de relais entre conducteurs.

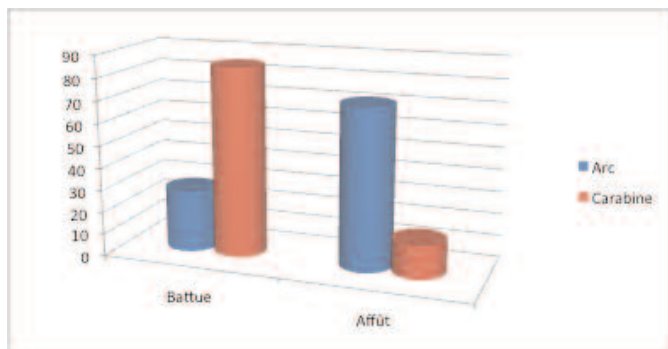
Notre logiciel de saisie des statistiques GesChasse doit encore être encore plus utilisé par les conducteurs et par les délégués. Cet outil informatique permet à chacun de se constituer une base de données sans précédent.

# Exploitation statistiques recherches sur tir à l'arc, saison 2010/2011

Gibiers recherchés en %



Répartition recherches par type de chasse



422 recherches contre 346 la saison passée soit une hausse de 22 % du nombre d'interventions.

Il existe une grande disparité entre les départements, souvent liée soit à la sensibilisation des archers, soit à celle d'un ou plusieurs conducteurs. La coopération régulière des deux associations au niveau départemental favorise les interventions.

Résultats comparables en pourcentage à l'année précédente (Taux de réussite/échec, par espèce)

Un taux de réussite meilleur qu'à la carabine : 49 contre-43 %

Peu de contrôles de tir : 8 % du total contre 19 pour les tirs à la carabine. Il semble en effet plus facile de contrôler un tir soi-même par la recherche et l'examen de la flèche notamment, un anchluss plus facile à localiser et examiner, néanmoins la vigilance doit rester de mise.

### LE GIBIER RECHERCHÉ

Sanglier à 52 % contre 68 % pour carabiniers

Chevreuil à 43 % contre 17 %

Cerf à 4 % contre 15 %

L'animal mourant par hémorragie à l'arc, il est donc logique que quelle que soit l'espèce, une recherche soit régulièrement nécessaire pour le trouver.

Parallèlement, on constate beaucoup plus d'interventions sur chevreuils à l'arc qu'à la carabine, cela signifie-t-il qu'un tir à balle est plus souvent mortel, ou que les carabiniers se « concentrent » d'avantage sur l'espèce sanglier?...

### QUEL TYPE DE CHASSE

Archer à 72 % à l'affût/approche et 28 % en battue,

Contre 15 % à l'affût/approche et 85 % en battue pour les carabiniers

L'archer par nature recherche une chasse de contact, d'où une prédominance de la chasse à l'affût/approche, et donc une proportion élevée de recherches dans ces modes de chasse, contrairement à la chasse par arme à feu dans laquelle la battue est prédominante en nombre de tirs.

Sur « mauvaises flèches », 80 % des recherches font suite à des tirs d'affût/approche, tirs trop scabreux ?

### L'ÂGE DE LA PISTE

Un peu plus tôt suite à tir à l'arc, 1 heure en moyenne

Interventions en majorité dans les 12 h qui suivent le tir (65 % contre 55 % à la carabine)

## QUELLE DISTANCE EST PARCOURUE DERRIÈRE LE BLESSÉ

La moyenne est moins élevée à l'arc (922 m contre 1336)

Les recherches à moins de 300 m sont deux fois plus importantes (29 % du total des recherches contre 16 %)

Identique de 300 à 1000, 1/3 plus nombreuses de 1000 à 3000, comparables au-delà.

On remarque donc globalement que le gibier fuit moins loin à l'arc, que ce soit pour mourir ou se caler, les atteintes par hémorragie assurant une immobilisation rapide.

## NATURE DES BLESSURES

3 fois plus de blessures de thorax

Un peu moins de blessures d'abdomen (17 % du total contre 23)

3 fois moins de blessures de patte (7 % contre 23)

Ces pourcentages intégrant indifféremment les modes de chasse, il est logique de retrouver d'avantage de flèches bien ou assez bien placées sur un animal arrêté ou à faible allure, comparativement à des tirs par arme à feu sur animal en mouvement lors des battues.

## À PROPOS DES POURSUITES

Résultats transposables aux recherches suite à tir par balle, avec une longueur moyenne légèrement inférieure (673 contre 839 m)

Un constat se profile, notamment concernant les flèches de mâchoire, patte, échine, venaison et gorge, que l'on qualifiera de mauvaises flèches :

Lorsqu'il y a réussite, 1 sur 2 l'est à l'issue d'une poursuite libérée.

50 % des poursuites en longe aboutissent à un échec. Seulement 20 % ont donné lieu à poursuite, donc l'animal n'a été que rarement rattrapé, d'ailleurs seuls 9 recherches sur 61 ont franchi les 2000 m ...

## CAUSES D'ÉCHEC

Résultats identiques également comparativement aux tirs par balle

On note pour la saison écoulée une distance au trait moyenne en échec de 1400 m, ce qui semble peu, mais les résultats sont disparates, avec des extrêmes allant de 50 à 7000m.

Un échec à 50 m avec pour seul cause la blessure est statistiquement incompréhensible...

Dans un but d'exploitation, les fiches doivent être remplies de façons objectives...

Nature des blessures en %

